

## पुणे जिल्ह्यातील लोकसंख्येचा अभ्यास

Pramila Maruti Gaikwad<sup>1</sup> & Arvind Shelar<sup>2</sup>, Ph. D.

<sup>1</sup>Assistant Prof. N. Wadia, Wadia College Pune

<sup>2</sup>Head, Department of Economics Siddhivinayak College Pune

### Abstract

प्रस्तुत शोध निबंधामध्ये पुणे जिल्ह्यातील लोकसंख्येचा अभ्यास ह्या विषयावर सविस्तर विवेचन केलेले आहे. पुणे जिल्ह्यातील २००१ ते २०११ या दशकातील ग्रामीण व शहरी (नागरी) लोकसंख्येच्या बदलाचा अभ्यास केला आहे. २००१ व २०११ या दोन जनगणना लोकसंख्येमध्ये मध्ये फार मोठ्या प्रमाणात बदल झालेले आहेत. २००१ च्या जनगणनेनुसार लोकसंख्येची घनता ९१९ प्रती चौ. किलोमीटर आहे. २०११ च्या जनगणनेनुसार पुणे जिल्ह्याची लोकसंख्या ९४२६९५९ इतकी असून लोकसंख्येची घनता ४६२ प्रती चौ. किलोमीटर आहे. पुणे शहरची लोकसंख्येची घनता हि पुणे जिल्ह्यामध्ये सर्वात जास्त असून ती १४६५२ इतकी आहे. पुणे जिल्ह्यामध्ये २००१ ते २०११ या कालावधीत फार मोठ्या प्रमाणावर लोकसंख्येची वाढ आढळते. पुणे जिल्ह्यामध्ये जलसिंचनाच्या तसेच रोजगाराच्या फार मोठ्या संधी उपलब्ध असल्यामुळे शहरी व ग्रामीण लोकसंख्येच्या रचनेमध्ये बदल झालेले आहे.



*Scholarly Research Journal's* is licensed Based on a work at [www.srjis.com](http://www.srjis.com)

### प्रस्तावना:

लोकसंख्या हा गतिमान व परिवर्तनशील घटक आहे, त्यामुळे लोकसंख्या भूगोलात लोकसंख्या बदलाचा अभ्यास करणे अनिवार्य ठरते, या बदलाची कारणे अभ्यासणे हे अत्यंत महत्वाचे आहे. कोणत्याही देशाची लोकसंख्या हि त्या देशाची संपत्ती मानली जाते. लोकसंख्या हि देशाची प्रेरक शक्ती मानली जाते. लोकसंख्येवरच त्या देशाचा आर्थिक विकास अवलंबून असतो त्यामुळे लोकसंख्या हि एक महत्वाची साधनसंपत्ती मानली जाते. लोकसंख्या अभ्यासामुळे त्या देशातील लोकसंख्या वाढ लोकसंख्येचे लिंग गुणोत्तर, साक्षरता इ. माहिती मिळते. देशाच्या प्रगतीसाठी लोकसंख्या हा गतिमान घटक असल्याने संख्यात्मक व गुणात्मक वाढ यावर देशाची ओद्योगिक व सांस्कृतिक प्रगती अवलंबून असते.

देशाची उपलब्ध साधनसंपदा व लोकसंख्या यामध्ये सहसंबंध असणे गरजेचे असते, या संपदा प्रमाणात असाव्या लागतात. एखाद्या प्रदेशामध्ये भूरचना, जमीन, पाणीपुरवठा, आर्थिक साधने, दळणवळण इ. गोष्टी असतील तर त्या प्रदेशात लोकसंख्येची घनता मोठ्या प्रमाणात आढळते. सदर संशोधनामध्ये पुणे जिल्हातील ग्रामीण व नागरी लोकसंख्येच्या बदलाचा अभ्यास केलेला आहे.

अभ्यासक्षेत्र: प्रस्तुत शोध निबंधामध्ये पुणे जिल्ह्याची निवड केलेली आहे. पुणे जिल्ह्यामध्ये १४ तालुके असून प्रत्येक तालुक्याची भौगोलिक व आर्थिक परिस्थिती यामध्ये फार मोठ्या प्रमाणावर फरक आहे. पुणे जिल्ह्याचा अक्षवृत्तीय विस्तार व रेखावृत्तीय विस्तार १७.५ ते १९.२ उत्तर आणि ७३.२ ते ७५.१ पूर्व आहे. पुणे जिल्ह्यातील लोकसंख्येची घनता २०११ च्या जनगणनेनुसार ४६२ चो.कि.मि. आहे.

उद्दिष्टे :

प्रस्तुत शोधनिबंधामध्ये पुणे जिल्ह्यातील २००१ ते २०११ या दशकातील ग्रामीण व नागरी लोकसंख्या बदलाचा अभ्यास करणे.

माहिती स्रोत व संशोधन पध्दती : प्रस्तुत शोधनिबंधामध्ये पुणे जिल्ह्यातील २००१ ते २०११ या कालावधीत ग्रामीण व नागरी लोकसंख्येच्या अभ्यासाच्या आकडेवारीचा अभ्यास करण्यात आला आहे.

ग्रामीण लोकसंख्येच्या दशकातील बदल = २०११ ची एकूण ग्रामीण लोकसंख्या – २००१ ची एकूण लोकसंख्या

२०११ ची एकूण ग्रामीण लोकसंख्या

नागरी लोकसंख्येच्या दशकातील बदल = २०११ ची एकूण नागरी लोकसंख्या – २००१ ची एकूण लोकसंख्या

२०११ ची एकूण नागरी लोकसंख्या

एकूण लोकसंख्या = एकूण लोकसंख्या

क्षेत्रफळ

पुणे जिल्ह्यातील लोकसंख्येची घनता

पुणे जिल्हा हा महाराष्ट्र राज्यामधील अत्यंत महत्वाचा व एक प्रगतशील जिल्हा आहे. पुणे जिल्ह्याचा शैक्षणिक , राजकीय व सामाजिक विकास मोठ्या प्रमाणावर झालेला आहे. पुणे शहरातील असणाऱ्या

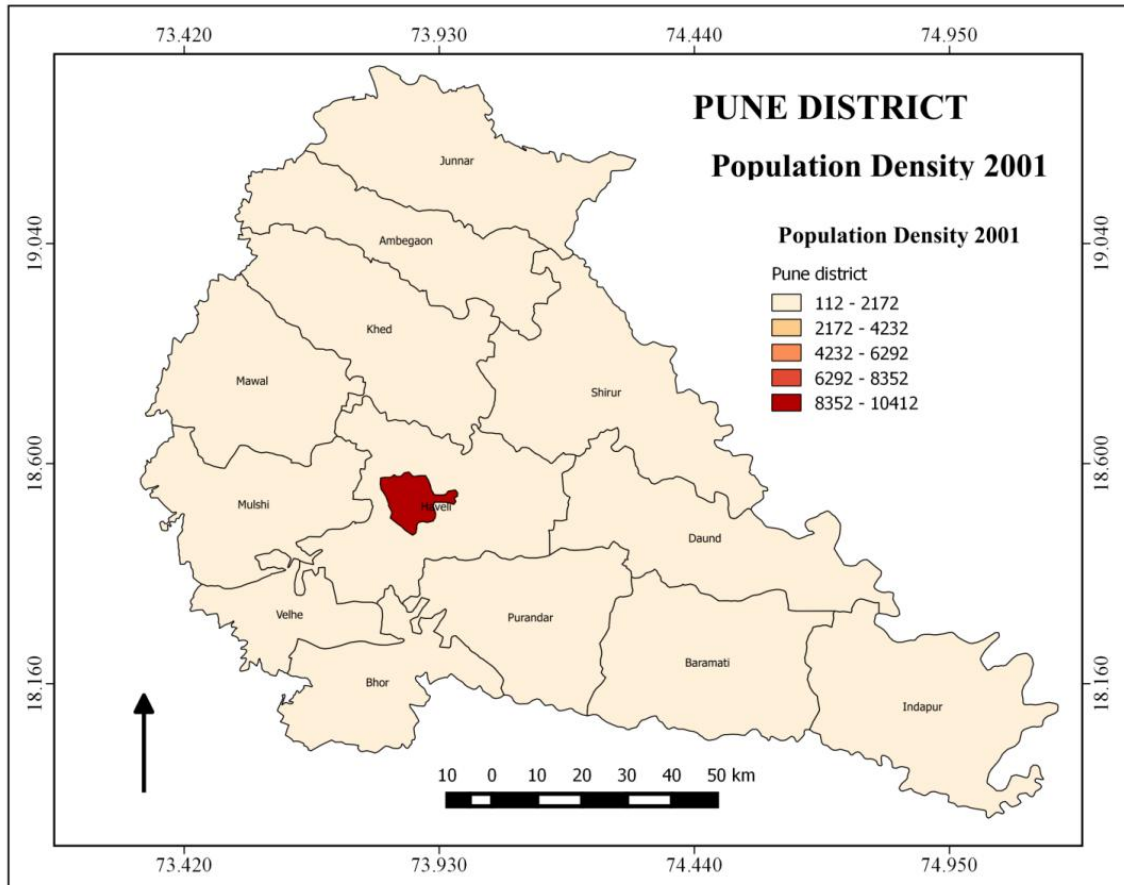
पुणे विद्यापीठाला पूर्वेकडील ऑक्सफर्ड असे म्हणतात. पुणे जिल्ह्यामधील १४ तालुक्यातील सर्वात

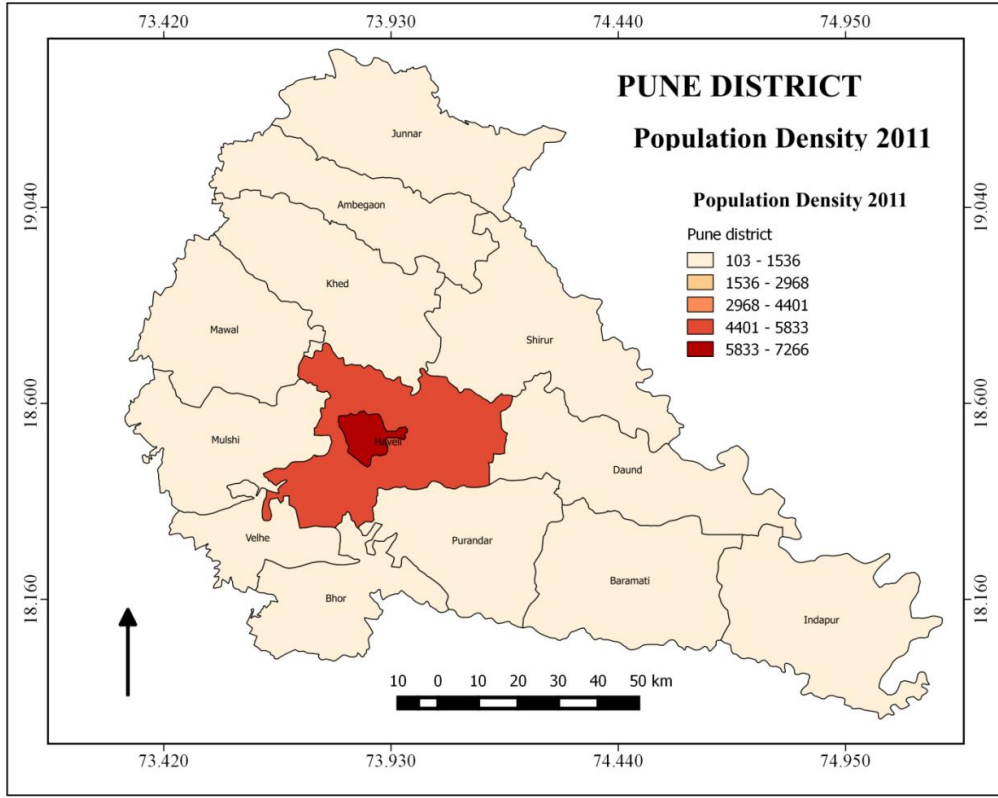
जास्त लोकसंख्येची घनता पुणे शहरामध्ये आढळते. पुणे शहराची (तालुक्याची) लोकसंख्येची घनता २०११ च्या जनगणनेनुसार १४५६२ इतकी आढळते. २००१ व २०११ या दोन जनगणनेच्या दरम्यान सर्वात जास्त वाढ हवेली तालुक्यामध्ये दिसून आली. २००१ मध्ये लोकसंख्येची घनता १०१२ इतकी होती. तर २०११ मध्ये २४७९ इतकी वाढ म्हणजेच दुप्पट वाढ झालेली आहे. वेलहे तालुक्यामध्ये लोकसंख्येची घनता हि सर्वात कमी झालेली आहे. २००१ मध्ये लोकसंख्येची घनता ११२ इतकी होती. तर २०११ मध्ये १०३ कमी झालेली आढळून येते. वेलहे तालुका हा सह्याद्रीच्या रांगामधील अति दुर्गम प्रदेश व आर्थिक विकासाच्या दृष्टीकोनातून मागास राहिलेला आहे. त्यामुळे लोकसंख्येची घनता कमी झालेली आढळते. पुरंदर तालुक्यामध्येही अतिशय नुन्यतम वाढ झालेली आढळून येते. २००१ मध्ये लोकसंख्येची घनता २०३ इतकी होती तर २०११ मध्ये ती फक्त २ नेच वाढली व ती २०५ इतकी झाली. लोकसंख्येची वाढ होण्याच्या दृष्टीने पुणे शहर, हवेली जिल्हाचा काही नागरीकरण झालेला भाग वगळता योग्य परिस्थिती नाही. भोर, वेलहे, जुन्नर, आंबेगाव, यांचा काही भाग पर्वत रांगांचा आहे त्यामुळे लोकसंख्येच्या वाढीस निर्बंध लागतो. शिरूर, खेड, हवेली या तालुक्यामध्ये लोकसंख्या वाढीचा वेग अधिक आढळतो याचे कारण औद्योगिकीकरण, शिक्षणाच्या व आरोग्याच्या सोयी, वाहतूक व दळणवळणाच्या सोयी यामुळे लोकसंख्येची वाढ वेगाने होताना दिसून येते. हवेली तालुक्यामध्ये लोकसंख्येची वाढ अतिशय वेगाने होत आहे.

सारणी क्र.१. पुणे जिल्ह्यातील लोकसंख्येची घनता

अ.क्र.	तालुक्याचे नाव	लोकसंख्येची घनता (चो. क.मी.)	
		२००१	२०११
१	आंबेगाव	२०५	२१४
२.	बारामती	२७०	३१४
३.	भोर	१९३	२१५
४.	दोंड	२६५	२७६
५	हवेली	१०१२	२४७९
६.	इंदापूर	२३७	२४४
७.	जुन्नर	२६७	२७६

८.	खेड	२४५	३१७
९.	मावळ	२७०	३५०
१०.	मुळशी	१२३	१६९
११.	पुणे शहर	१०४१२	१४६५२
१२.	पुरंदर	२०३	२०५
१३.	शरूर	१९९	२२०
१४.	वेल्ले	११२	१०३



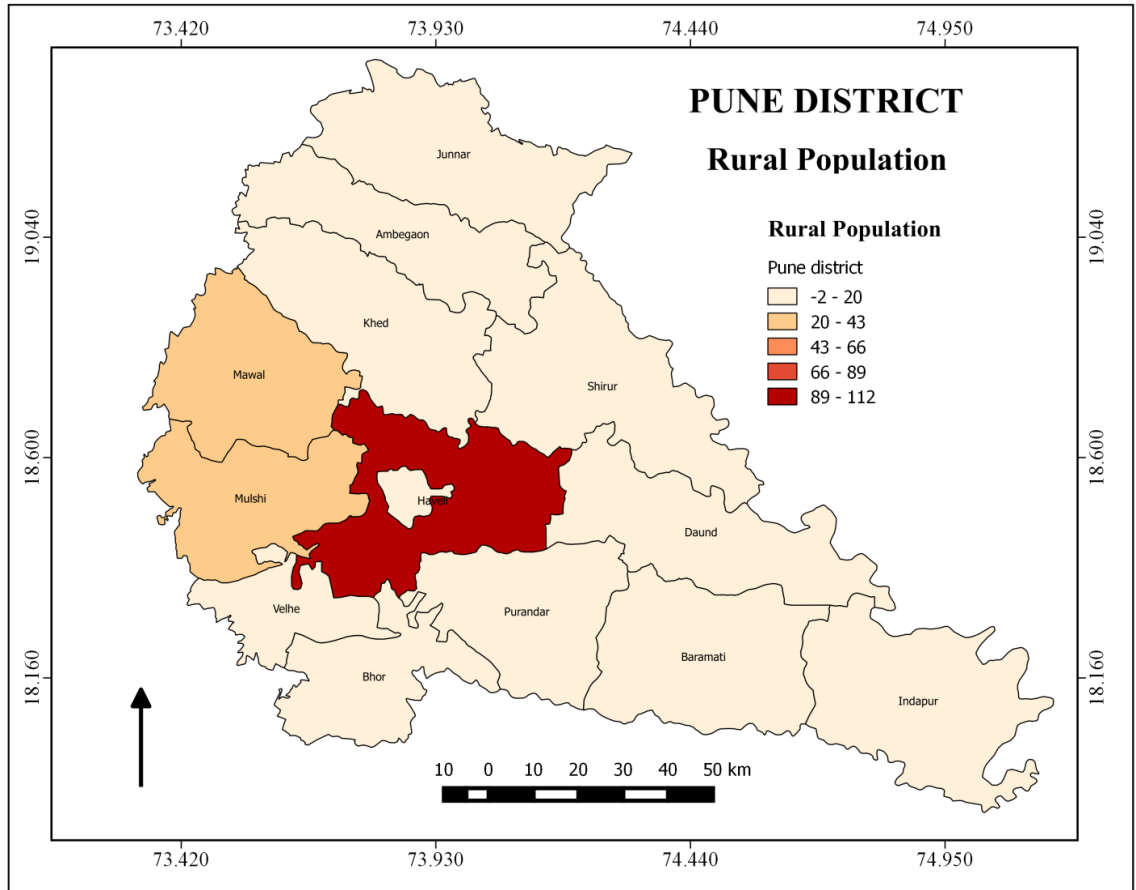


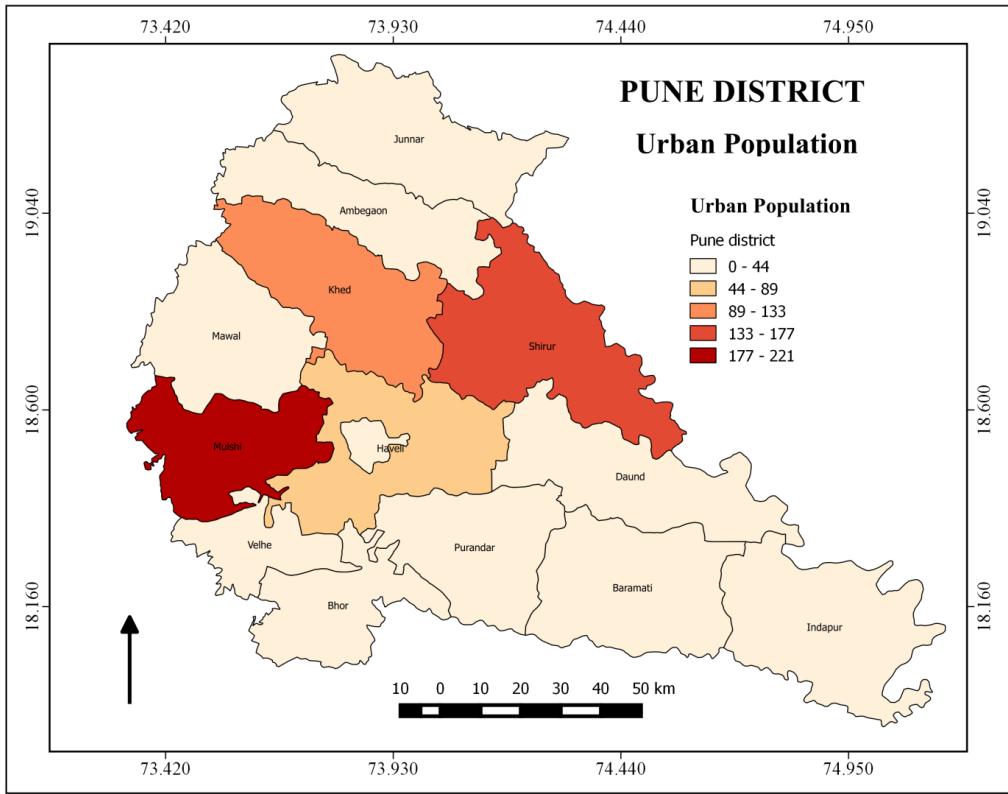
### २००१ आणि २०११ यामधील लोकसंख्येचा बदलाचा आढावा

पुणे जिल्ह्यामध्ये २००१ ते २०११ या दशकातील ग्रामीण व नागरी लोकसंख्येच्या प्रमाणात फार मोठ्या प्रमाणावर बदल झालेला आहे. पुणे जिल्ह्यामध्ये २०११ या कालावधीत ग्रामीण लोकसंख्या हि १६.९५ टक्के तर नागरी लोकसंख्या ५४.०४ टक्के एवढी होती. पुणे जिल्ह्याचा विचार करता ग्रामीण व नागरी लोकसंख्येमध्ये असमानता आढळून येते. पुणे जिल्ह्यातील १४ तालुक्यांपैकी भोर, वेल्हे, मावळ, मुळशी, जुन्नर, आंबेगाव, यामधील बराचसा भाग डोंगररांगानी वेढलेला आहे. यामुळे नागरिकीकरण वाढीस मर्यादा पडतात. पुणे शहर व आसपासच्या तालुक्यांमधील लोकसंख्येची वाढ अतिशय वेगाने होत झालेली आहे ह्याचे महत्वाचे कारण शैक्षणिक सुविधा व वाहतूक दळणवळण, औद्योगिकीकरण, शिक्षणाच्या व आरोग्याच्या सोयी, यांचा झालेला विकास होय.

२००१ आणि २०११ यामधील या दशकातील लोकसंख्या बदलाची टक्केवारीचा अभ्यास करताना मोठी वाढ दिसून येते. मुळशी तालुक्यामध्ये २००१ व २०११ या कालावधीत फार बदल झालेला आहे. पुणे जिल्ह्यातून नागरी भागाकडे फार मोठ्या प्रमाणावर स्थलांतर झाले याचाच परिणाम होऊन पुणे शहर

व आसपासच्या भागामध्ये हे मोठ्या प्रमाणावर नागरीकरण झालेले आहे. खेड,शिरूर,हवेली,मुळशी या तालुक्यातील उद्योगधंद्याचा विकास मोठ्या प्रमाणात झालेला आहे, याचाच परिणाम नागरीकरणमध्ये झालेली वाढ होय. वेलहे तालुक्यामध्ये नागरीकरण झालेले नाही याचे कारण म्हणजे अतिदुर्गम भाग, दळणवळण औद्योगिकीकरण,शिक्षणाच्या व आरोग्याच्या सोयी मानवी जीवनासाठी अयोग्य भाग होय. भोर तालुक्यामध्येही नागरीकरणाचा वेग कमी आढळतो याचे कारण डोंगररांगांचा भाग होय.





सारणी क्र.२ . पुणे जिल्ह्यातील ग्रामीण व नागरी लोकसंख्येचा बदल (२००१-२०११)

अ.क्र.	तालुक्याचे नाव	२००१ व २०११ या दशकातील लोकसंख्या बदलाची टक्केवारी		
		एकूण लोकसंख्येची टक्केवारी २००१	ग्रामीण लोकसंख्या	नागरी लोकसंख्या
१	आंबेगाव	१०.३	८.५	३६.८
२	बारामती	१५.२	१०.७	४३.७
३	भोर	८.४	९.०	३.२
४	दोंड	११.५	८.४	३३.४
५	हवेली	८०.०	११२.१	७.३०
६	इंदापूर	१०.०	९.४	१८.२
७	जुन्नर	८.०	८.४	२.३
८	खेड	३१.१	१२.०	१२७.४
९	मावळ	२३.८	२४.१	२३.३
१०	मुळशी	३४.२	२१.७	२२१.४
११	पुणे शहर	२२.६	०.०	२१.५
१२	पुरंदर	५.५	२.०	१७.९

१३.	शरूर	२४.१	१३.४	१३६.२
१४.	वेल्ले	-२.४	-२.४	०.०

**निष्कर्ष :** पुणे शहर (तालुका) व हवेली यांचा शैक्षणिक, आर्थिक, व सामाजिक विकास मोठ्या प्रमाणावर झालेला आहे, त्यामुळे या विभागात लोकसंख्येची घनता जास्त आढळते. पुणे शहरामध्ये सर्वात जास्त लोकसंख्येची घनता जास्त आढळते तर सर्वात कमी न्यूनतम वेल्ले तालुक्यामध्ये आढळते. नागरी लोकसंख्येमध्ये बदल झालेला आहे.

### References:

- A.T.Patil, A.A.Badgujar, J.G.Patil (2012) *Comparative study of trends of sex ratio in different khandesh region , Maharashtra bhugol shastra parishad National level conference (Junnar 2012).*
- Anil Shinde (2006) *The population study of raigad District The Deccan Geographical society journal, Pune Vol 1 Part 1 Pp10-28*
- Arjun B.Doke (2015) *fluctuations of sex ratio in Maharashtra with special reference to Pune District Pp125-131 ISSN-978-84309-02-2.*
- Arjun Musmade, Jyotiram More, Praveen Saptrashi (2011) *geographical analysis of sex ratio in rahuri tahsil Anagar District. Maharashtra bhugol shastra sanshodan patrika, Maharashtra bhugol shastra parishad vol XXVIII No.2*
- Ayyar N.P. and srivastva P.S. (1978) *Urban sex ratio in Madhyapradesh: Distribution and Trends National Geographer Vol 13 Pp1-12.*
- B.N.Ghosh (1985) *Fundamental of population geography sterling publishers private limited New delhi, 110016.*
- Barakade, A.(2012) “ *Declining Sex Ratio-An Analysis with Special Reference to Maharashtra State*”. *Research Gate, Geoscience Research, Vol.3, Issue1,2012.*
- Chandana R.C.(1994) *Geography of Population Kalyani Publishers, Ludhiana*
- Kankure.K.B.(2011) “ *A Study of Sex ratio in Parbhani District*” *IRRJ, Vol 3 Issue 31.*
- Kayastha S.L. (1988) *Geography of Population Ravat Publication Jaipur Pp27-85.*
- Krishna and Gopal and Chandana R.C. (1973) *Sex composition of Haryana’s population ‘Geographical Review of India’ Vol XXXV No.2 Pp113-125*
- Maharashtra State census Handbook 1971-2011.*
- Majid Husain (1999) *Population Geography” Anmol Publication Pvt Ltd. New Delhi Pp7-21*
- Ogale S., Dhobale G. (2016) *bhugolshastra Sanshodan Patrika Vol-II Pp1-8.*
- Pednekar H.M. and K.Sita (1980) *Spatial patterns of sex ratio in south kokan maharashtra 1951-1971 Population Geography Vol VI Pp130-142.*
- Pore, A.V. and Mote,Y.S. (2015) “*Spatial patterns of Sex ratio in sangali district Maharashtra*”*GRT,ISSN2231-5603.Vol.4 Issue 9, March 2015.*
- Pune district census Handbook 1971-2011.*
- R.K.Tripathi (2000) *Population Geography common wealth publisher 4831/24 pralhad street Ansari road, New delhi 110002.*
- S.B.Sawant and A.S. Athavale (1994) *Mehata publishing home,1216 sadashiv peth Pune 30.*
- Social and Economic review Pune District.*
- Zogde S.B. (2008) *A Study of sex ratio in karvir tahsil in Kolhapur district Maharashtra State The deccan Geographer Vol 46 No. 2 Pp59-65.*
- Copyright © 2018, Scholarly Research Journal for Interdisciplinary Studies